



Boletín Estadístico

# Rentas Vitalicias 2001-2010



**ASOCIACION DE  
ASEGURADORES  
DE CHILE A.G.**

---

# **Boletín Estadístico Rentas Vitalicias 2010**

Director: Jorge Claude B.  
Editores: Marcela Allué N.  
Colaboración: Gustavo Toro D.  
Christian Bredfeldt B.  
Diseño Portada: Ximena Milosevic D.  
Impresión: Red Internacional del Libro

Departamento de Estudios  
Asociación de Aseguradores de Chile A.G.  
La Concepción 322 Oficina 501, Providencia, Santiago  
Teléfono: 834 49 00 Fax: 834 49 20  
Correo Electrónico: [seguros@aach.cl](mailto:seguros@aach.cl)  
Sitio Internet: [www.aach.cl](http://www.aach.cl)  
Publicación Anual  
2011  
ISSN 0718-8110

## Índice

Resumen Ejecutivo.....	3
Introducción.....	4
1. Evolución de la Prima Directa versus Seguros de Vida y PIB .....	5
2. Evolución de la Participación de Rentas Vitalicias .....	8
3. Prima Directa Promedio de Rentas Vitalicias.....	10
4. Número de Pólizas Emitidas y Vigentes.....	12
5. Costo de Intermediación.....	15
6. Evolución del Costo de Siniestros Directos .....	18
7. Evolución de las Rentas Pagadas y Variación de las Reservas Técnicas.....	20
8. Número y Monto Promedio de las Pensiones Pagadas de RRVV vs. Retiro Programado .....	23
9. Número y Monto Promedio de las Pensiones Pagadas de RRVV en el Sistema Previsional .....	25
10. Número y Monto Promedio de las Pensiones Pagadas de RRVV de Vejez Edad y Anticipada.....	27
11. Tasa Anual de Interés Media de RRVV de Vejez Normal y Anticipada.....	29
Cuadros Técnicos .....	31
Rentas Vitalicias.....	31
Rentas Vitalicias de Vejez.....	32
Rentas Vitalicias de Invalidez.....	33
Rentas Vitalicias de Supervivencia.....	34
Mercado de Seguros de Vida.....	35

## Resumen Ejecutivo

- La prima directa de Rentas Vitalicias creció un 29,0% respecto al año 2009, totalizando así UF 49.769.902, lo que representa un 38,2% de la prima directa de Seguros de Vida.
- Del total de las ventas de Rentas Vitalicias, un 72,1% corresponde a Rentas Vitalicias de Vejez, un 20,1% a Invalidez y el 7,8% restante a Sobrevivencia.
- En el año 2010, se emitieron 22.314 pólizas de Rentas Vitalicias, por una prima directa promedio de UF 2.233. Del total de pólizas emitidas, 16.743 corresponden a Vejez, 3.720 a Invalidez y 1.851 a Sobrevivencia.
- Al año pasado, se registraban 422.543 pólizas de Rentas Vitalicias vigentes, de las cuales 357.024 correspondían a Vejez.
- El costo de intermediación directo fue de UF 613.771, equivalente al 1,7% de la prima directa. Por otra parte, el costo de intermediación emitido fue de UF 36,7, un 9,7% menos que el año 2009.
- El costo de siniestros directos aumentó un 16,8% respecto al año 2009, totalizando UF 77.697.621 el año 2010. El mayor crecimiento se registró en las Rentas Vitalicias de Vejez, con un 26,0% y un costo por UF 59.677.815.
- El 2010, se pagaron 414.593 pensiones de Rentas Vitalicias por un monto promedio de UF 9,87. Por su parte, para la modalidad de retiro programado, se pagaron 391.697 pensiones por UF 6,00.
- La tasa anual de interés media para Rentas Vitalicias de Vejez Normal fue de 3,42% el año 2010, mientras que para Vejez Anticipada fue de 3,39%.

## Introducción

El presente boletín estadístico resume la información más relevante respecto al seguro de Rentas Vitalicias, que se compone por las Rentas Vitalicias de Vejez, Invalidez y Supervivencia.

A su vez, las Rentas Vitalicias de Vejez se subdividen en Vejez Anticipada y Vejez Normal, según la etapa de vida en la cual se contrata. Del mismo modo, las Rentas Vitalicias de Invalidez se clasifican en Invalidez Total o Parcial, de acuerdo con el grado de invalidez que presente la persona.

En general, una Renta Vitalicia corresponde a una pensión mensual fija en unidades de fomento que la Compañía de Seguros se compromete a pagar por toda la vida de la persona, luego de efectuado el traspaso del fondo acumulado en la AFP.

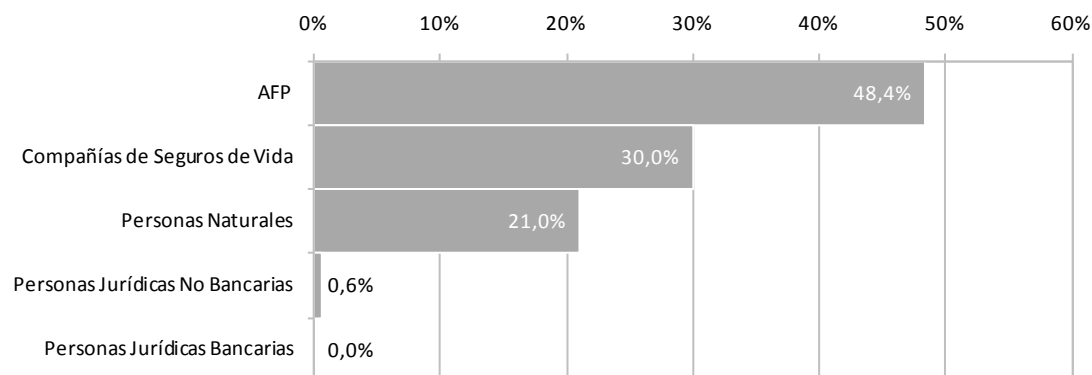
Las Rentas Vitalicias de Vejez Normal se contratan al momento de cumplir la edad establecida legalmente para jubilar y, en el caso de contratarle antes, corresponderá a una Renta Vitalicia de Vejez Anticipada. Las Rentas Vitalicias de Invalidez se contratan debido a la disminución total o parcial de la capacidad física para trabajar. Finalmente, en el caso de las Rentas Vitalicias de Supervivencia, la pensión es recibida por cada beneficiario legal en caso de fallecimiento del afiliado.

### Sistema de Consultas y Ofertas de Montos de Pensión

En el gráfico N°1 se observan las estadísticas 2010 obtenidas a partir del sistema de consultas y ofertas de montos de pensión (SCOMP), vigente a partir del año 2004. De un total de 66.545 solicitudes de oferta ingresadas al sistema, un 48,4% provienen de las AFP, seguidas de las realizadas por las Compañías de Seguros de Vida (30,0%), junto con los corredores de seguros personas naturales (21,0%). Finalmente y un porcentaje muy inferior, se encuentran las personas jurídicas no bancarias (0,6%).

#### Gráfico N°1

Participación Solicitudes de Ofertas Ingresadas por Partícipe Año 2010



## 1. Evolución de la Prima Directa versus Seguros de Vida y PIB

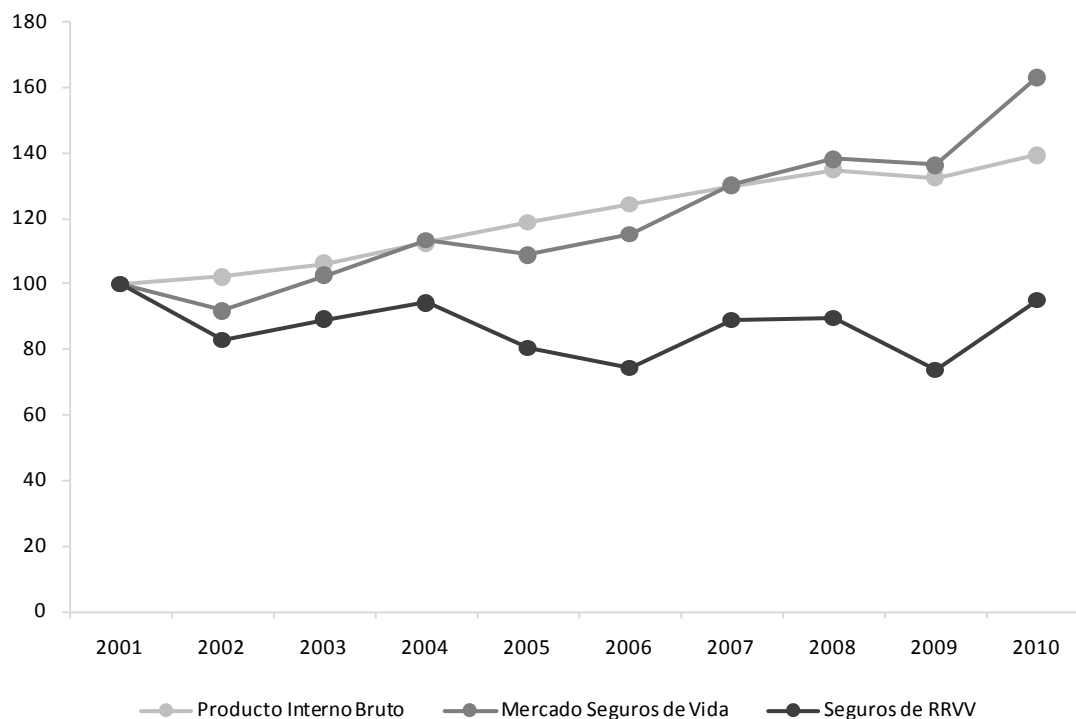
El ramo de Rentas Vitalicias ha decrecido un 4,8% en la década pasada, mientras que el mercado de Seguros de Vida registra un crecimiento del 63,3%. Por su parte, el PIB chileno presenta un incremento del 39,5% en el mismo período (ver gráfico N°2 y tabla N°1).

El crecimiento anual promedio de este ramo en la década pasada fue de 0,6%, siendo menor que el de Seguros de Vida, que ascendió a 5,9%.

La prima directa de los seguros de Rentas Vitalicias fue de UF 49.769.902 el año 2010, registrando un aumento del 29,0% respecto al año anterior. Esta alza se debe en parte a la recuperación de la prima directa a niveles previos a la crisis financiera. Igualmente contribuyó que a partir del segundo semestre de 2009 un mayor número de personas pudiera acceder a Rentas Vitalicias, al disminuir los requisitos para acceder a esta modalidad de pensión, ya que la pensión mínima que antes no podía ser inferior a la pensión mínima garantizada por el Estado ahora no podía ser inferior a la pensión básica solidaria.

### Gráfico N°2

Evolución de la Prima Directa versus Seguros de Vida y PIB  
Índice 2001=100



### Tabla N°1

Evolución de la Prima Directa versus Seguros de Vida y PIB  
Cifras en UF

Año	Seguros de RRVV			Mercado Seguros de Vida			Producto Interno Bruto		
	Prima Directa	Var. (%)	Índice (2001=100)	Prima Directa	Var. (%)	Índice (2001=100)	PIB	Var. (%)	Índice (2001=100)
2001	52.291.268		100,0	79.794.557		100,0	3.469.483.622		100,0
2002	43.356.900	-17,1%	82,9	73.279.444	-8,2%	91,8	3.544.664.156	2,2%	102,2
2003	46.619.507	7,5%	89,2	81.937.228	11,8%	102,7	3.684.917.323	4,0%	106,2
2004	49.313.700	5,8%	94,3	90.471.900	10,4%	113,4	3.907.526.352	6,0%	112,6
2005	42.081.093	-14,7%	80,5	86.899.581	-3,9%	108,9	4.124.763.424	5,6%	118,9
2006	38.935.830	-7,5%	74,5	91.880.323	5,7%	115,1	4.314.087.975	4,6%	124,3
2007	46.508.695	19,4%	88,9	103.939.529	13,1%	130,3	4.512.548.350	4,6%	130,1
2008	46.905.331	0,9%	89,7	110.292.352	6,1%	138,2	4.677.812.553	3,7%	134,8
2009	38.592.985	-17,7%	73,8	108.764.869	-1,4%	136,3	4.599.136.936	-1,7%	132,6
2010	49.769.902	29,0%	95,2	130.277.590	19,8%	163,3	4.838.206.431	5,2%	139,5

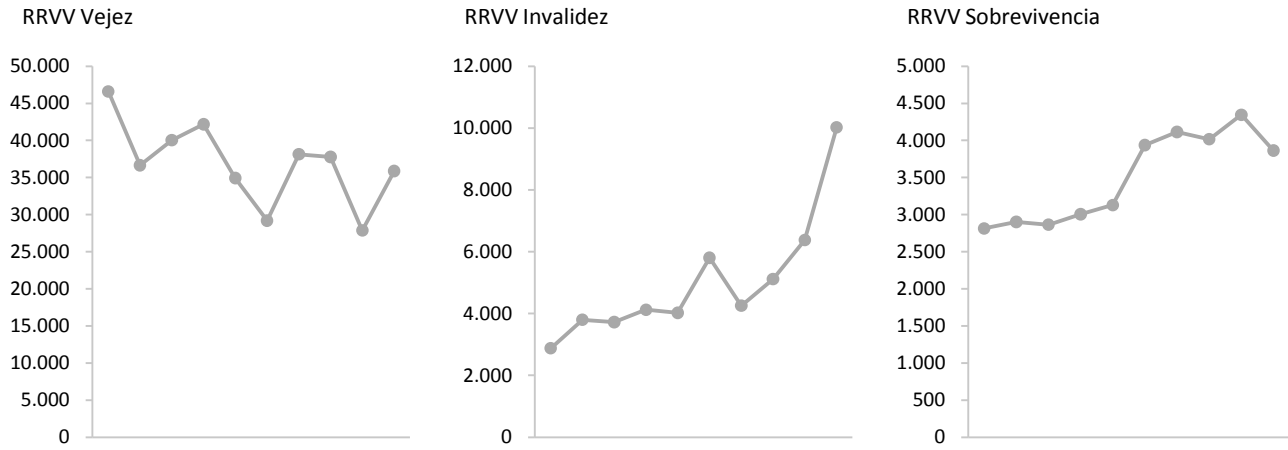
Los seguros de Rentas Vitalicias se componen de las Rentas Vitalicias de Vejez, de Invalidez y de Sobrevivencia.

Del total de la prima directa de Rentas Vitalicias, un 72,1% corresponde a Rentas Vitalicias de Vejez, lo que equivale a UF 35.882.857 (ver gráfico N°3). Este ramo registró un crecimiento del 28,8% respecto al año anterior, con cifras cercanas a las de los años 2007 y 2008.

Por su parte, la prima directa de Rentas Vitalicias de Invalidez ascendió a UF 10.022.700 el año anterior, registrando un crecimiento del 57,2%. La prima de este ramo ha ido creciendo en la década pasada, con una prima directa que fue de UF 2.877.410 el año 2001 y un crecimiento acumulado del 248,3%.

Finalmente, las Rentas Vitalicias de Sobrevivencia registraron una baja del 11,1%, finalizando el año con una prima directa de UF 3.864.345. Este ramo representa el 7,8% del total de Rentas Vitalicias y desde el año 2006 la prima directa ha estado en torno a los UF 4 millones.

**Gráfico N°3**  
Evolución de la Prima Directa  
Cifras en Miles de UF



## 2. Evolución de la Participación de Rentas Vitalicias

La participación de las Rentas Vitalicias ha ido decreciendo en la década pasada, siendo de 38,2% el año 2010. La baja de la participación se debe a que la prima directa no ha ido creciendo en el tiempo, mientras que los Seguros de Vida registraron un crecimiento acumulado del 63,3%.

El año 2010, la prima directa de los Seguros de Vida fue de UF 130.277.590. El 27,5% de la prima corresponde a Rentas Vitalicias de Vejez, el 7,7% de Invalidez y el 3,0% de Sobrevivencia.

Por otra parte, el mercado potencial de las Rentas Vitalicias de Vejez ha ido disminuyendo. Esto debido a las modificaciones al DL 3.500 vigentes desde el año 2005, las cuales aumentaron los requisitos para jubilarse de manera anticipada y permitieron a los asesores previsionales cobrar comisiones por intermediar retiros programados. Dado lo anterior, aumentó la preferencia por los retiros programados como modalidad de pensión.

### Gráfico N°4

Evolución de la Participación de Rentas Vitalicias



La participación de las Rentas Vitalicias de Vejez ha ido disminuyendo en el tiempo, pasando de un 58,4% el año 2001 a 27,5% el año pasado (gráfico N°5 y tabla N°2).

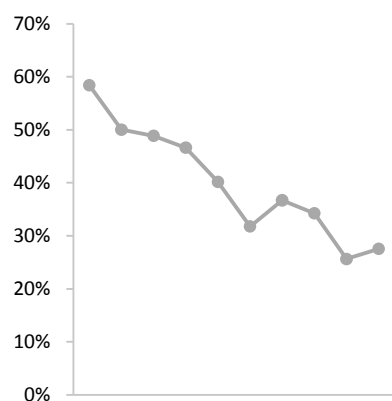
Por su parte, la participación de Rentas Vitalicias de Invalidez ha ido aumentando desde el año 2007, registrando su mayor valor el año 2010, con un 7,7%.

Finalmente, las Rentas Vitalicias de Supervivencia han mostrado una participación estable en el tiempo, que ha fluctuado aproximadamente entre 3% y 4,5%.

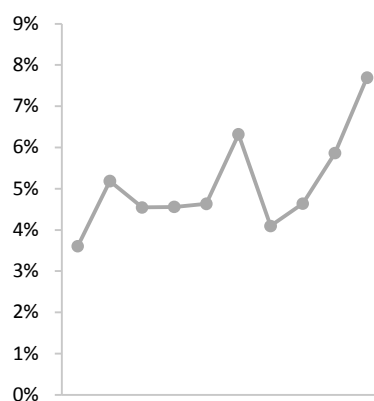
### Gráfico N°5

Evolución de la Participación de Rentas Vitalicias  
Año 2001-2010

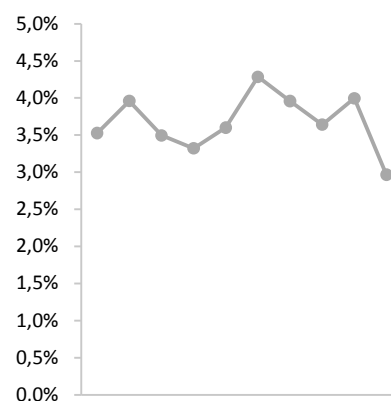
Rentas Vitalicias Vejez



RRVV Invalidez



RRVV Supervivencia



### Tabla N°2

Evolución de la Participación de Rentas Vitalicias  
Cifras en UF

Año	RRVV Vejez		RRVV Invalidez		RRVV Supervivencia		Total Rentas Vitalicias		Seguros de Vida
	Prima Directa	Part.	Prima Directa	Part.	Prima Directa	Part.	Prima Directa	Part.	
2001	46.599.532	58,4%	2.877.410	3,6%	2.814.326	3,5%	52.291.268	65,5%	79.794.557
2002	36.655.584	50,0%	3.798.989	5,2%	2.902.327	4,0%	43.356.900	59,2%	73.279.444
2003	40.030.795	48,9%	3.724.146	4,5%	2.864.566	3,5%	46.619.507	56,9%	81.937.228
2004	42.184.200	46,6%	4.124.552	4,6%	3.004.947	3,3%	49.313.700	54,5%	90.471.900
2005	34.926.083	40,2%	4.025.427	4,6%	3.129.583	3,6%	42.081.093	48,4%	86.899.581
2006	29.192.517	31,8%	5.805.469	6,3%	3.937.843	4,3%	38.935.830	42,4%	91.880.323
2007	38.138.658	36,7%	4.255.589	4,1%	4.114.448	4,0%	46.508.695	44,7%	103.939.529
2008	37.772.867	34,2%	5.115.864	4,6%	4.016.599	3,6%	46.905.331	42,5%	110.292.352
2009	27.869.864	25,6%	6.377.376	5,9%	4.345.746	4,0%	38.592.985	35,5%	108.764.869
2010	35.882.857	27,5%	10.022.700	7,7%	3.864.345	3,0%	49.769.902	38,2%	130.277.590

### 3. Prima Directa Promedio de Rentas Vitalicias

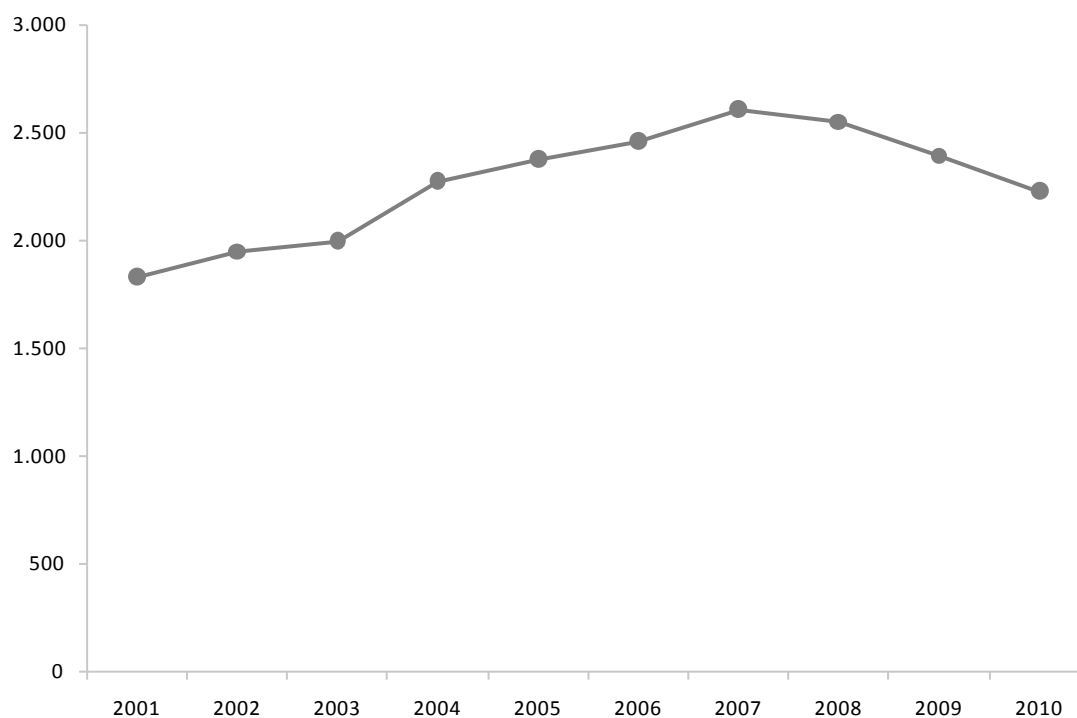
El primaje promedio se define como el cociente entre la prima única y el número de pólizas contratadas para cada ramo de Rentas Vitalicias.

La prima directa de las Rentas Vitalicias corresponde al monto del fondo de pensión que reciben las Compañías de Seguros al momento que una persona opta por esta modalidad de pensión.

La prima directa promedio de Rentas Vitalicias registró su máximo el año 2007, con UF 2.612 (ver gráfico N°6 y tabla N°3). Desde el año 2008 que el promedio ha registrado bajas, finalizando el año 2010 con UF 2.233 y un baja del 6,8% respecto al año anterior. A pesar de estas bajas, el monto sigue siendo mayor que hace una década, cuando fue de UF 1.835 el año 2001.

#### Gráfico N°6

Evolución de la Prima Directa Promedio de Rentas Vitalicias  
Cifras en UF



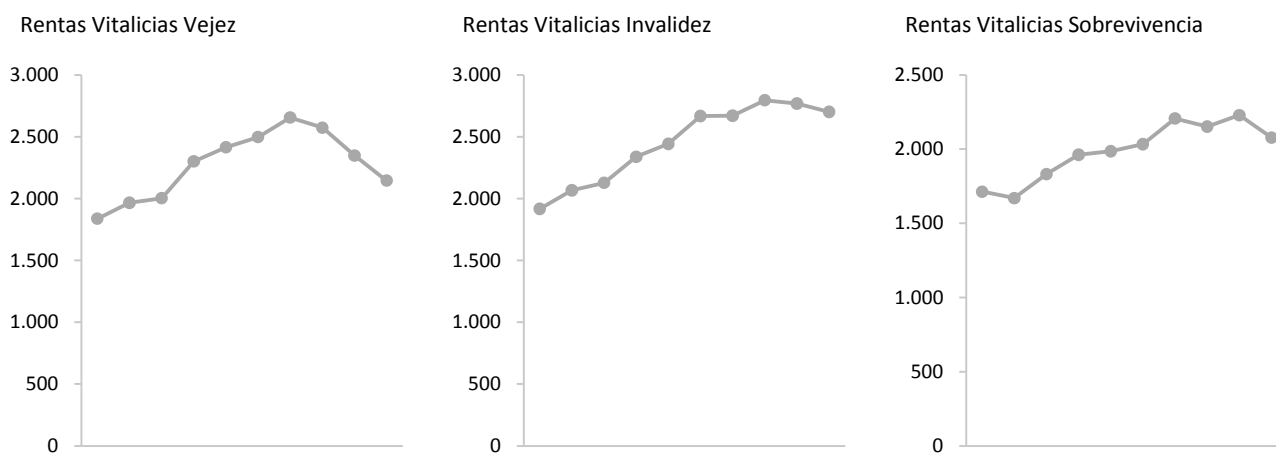
La prima directa promedio de las Rentas Vitalicias de Vejez fue de UF 2.146 el año 2010, que equivale a una baja del 8,7% respecto al año 2009 (ver gráfico N°7 y tabla N°3). Después de un crecimiento continuo desde el año 2001 hasta el año 2007, el monto promedio ha ido en baja desde su máximo de UF 2.656.

Por su parte, el promedio de Rentas Vitalicias de Invalidez ha mostrado una tendencia al alza, con un leve retroceso los dos pasados años. El año 2010 el promedio fue de UF 2.702, registrando una contracción del 2,4%.

Finalmente, la prima directa promedio de Rentas Vitalicias de Supervivencia fue de UF 2.078 el año 2010, con una baja del 6,8% respecto al año anterior. Durante la década pasada, este ramo registra la menor prima promedio, con UF 1.986.

### Gráfico N°7

Evolución de la Prima Directa Promedio de Rentas Vitalicias de Vejez, Invalidez y Supervivencia  
Cifras en UF



### Tabla N°3

Prima Directa Promedio de Rentas Vitalicias de Vejez, Invalidez y Supervivencia  
Cifras en UF

Año	Rentas Vitalicias Vejez		Rentas Vitalicias Invalidez		Rentas Vitalicias Supervivencia		Total Rentas Vitalicias	
	PDP	Var. (%)	PDP	Var. (%)	PDP	Var. (%)	PDP	Var. (%)
2001	1.838		1.917		1.714		1.835	
2002	1.966	7,0%	2.067	7,8%	1.670	-2,5%	1.952	6,4%
2003	2.004	1,9%	2.127	2,9%	1.832	9,7%	2.001	2,5%
2004	2.301	14,9%	2.338	9,9%	1.963	7,1%	2.279	13,9%
2005	2.415	4,9%	2.443	4,5%	1.986	1,2%	2.379	4,4%
2006	2.498	3,4%	2.667	9,2%	2.033	2,4%	2.464	3,6%
2007	2.656	6,3%	2.670	0,1%	2.207	8,5%	2.612	6,0%
2008	2.574	-3,1%	2.796	4,7%	2.152	-2,5%	2.553	-2,3%
2009	2.349	-8,7%	2.769	-1,0%	2.229	3,5%	2.394	-6,2%
2010	2.146	-8,7%	2.702	-2,4%	2.078	-6,8%	2.233	-6,8%

## 4. Número de Pólizas Emitidas y Vigentes

El número de pólizas vigentes ha mostrado una tendencia al alza para los tres ramos de Rentas Vitalicias.

De hecho, el año 2010 había 357.024 pólizas vigentes de Rentas Vitalicias de Vejez, un 4,9% más que el año anterior (ver gráfico N°8 y tabla N°4). Las Rentas Vitalicias de Invalidez registraban 30.463 pólizas vigentes y, por su parte, las de Supervivencia fueron de 35.056.

El número de pólizas vigentes de Rentas Vitalicias de Vejez creció en promedio un 5,7% en la década pasada, mientras que las de Invalidez lo hicieron en un 11,6% y las de Supervivencia en un 7,0%.

Se estima que en los próximos años el número de pólizas vigentes de Rentas Vitalicias de Vejez aumentará, debido a que el año 2010 cesó el aumento gradual de los requisitos exigidos para la pensión anticipada. Igualmente, existirá un incremento natural del número de pensionados asociado a las condiciones demográficas de la población, además de la incorporación al sistema de los trabajadores independientes, que actualmente alcanzan a más de un millón de personas.

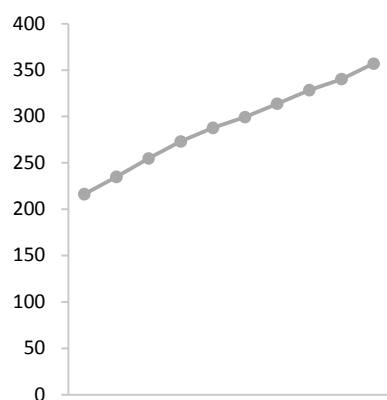
### Gráfico N°8

Número de Pólizas Vigentes

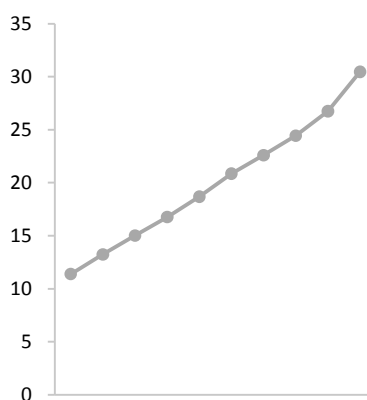
Cifras en Miles de Unidades

Fuente: Superintendencia de Valores y Seguros

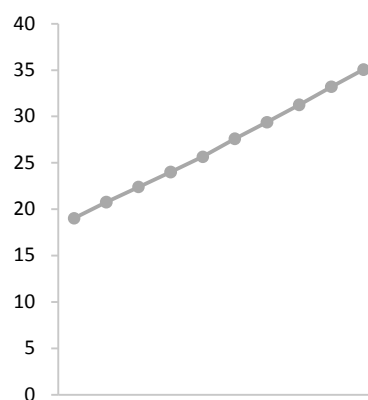
Rentas Vitalicias Vejez



Rentas Vitalicias Invalidez



Rentas Vitalicias Supervivencia



El número de pólizas emitidas de Rentas Vitalicias de Vejez pasó de 25.380 el año 2001 a 16.743 el año 2010 (ver gráfico N°9 y tabla N°4). Si bien registra un crecimiento del 41,5% respecto al año 2009, en la década pasada ha registrado una baja promedio de 2,3%. El menor número de pólizas emitidas se registraron los años 2006 y 2009, con algo más de 11.500 unidades.

Las bajas en las pólizas emitidas se han debido a factores externos, como lo han sido las bajas en las tasas de interés de mercado y el incremento gradual en los requisitos exigidos para la jubilación anticipada.

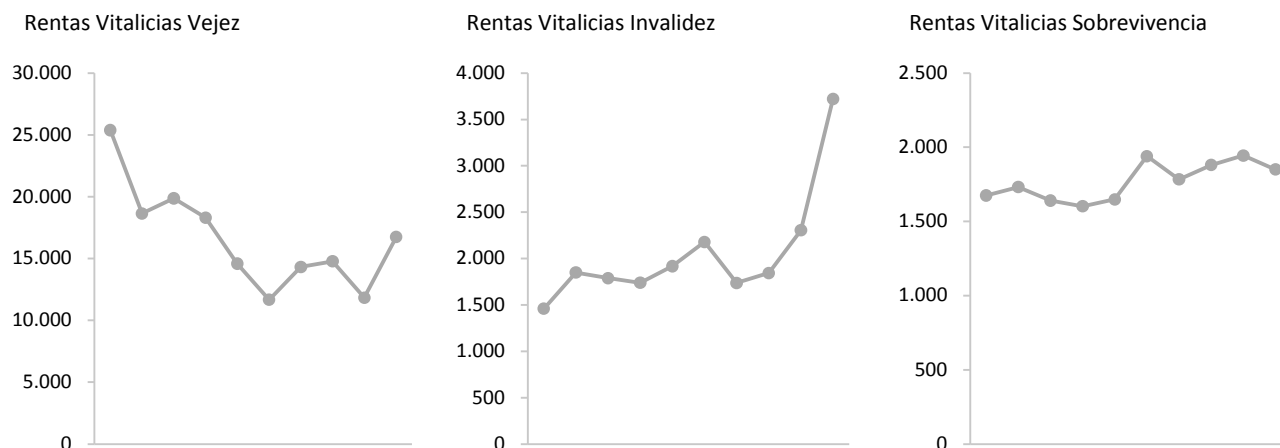
En relación a las Rentas Vitalicias de Invalidez, durante los años 2001 y 2009 el número de pólizas emitidas fluctuó aproximadamente entre 1.450 y 2.300 unidades. El año 2010 registra su mayor crecimiento, de 61,4%, con un total de 3.720 pólizas emitidas.

El número de pólizas emitidas de Rentas Vitalicias de Supervivencia se ha mantenido relativamente estable en el tiempo. El año 2010 finalizó con 1.851 pólizas emitidas, que representa una baja del 4,6% respecto al año anterior.

### Gráfico N°9

Número de Pólizas Emitidas

Fuente: Superintendencia de Valores y Seguros



**Tabla N°4**

Número de Pólizas Vigentes y Emitidas

Fuente: Superintendencia de Valores y Seguros

Año	Rentas Vitalicias Vejez		Rentas Vitalicias Invalidez		Rentas Vitalicias Supervivencia		Total Rentas Vitalicias	
	Vigentes	Emitidas	Vigentes	Emitidas	Vigentes	Emitidas	Vigentes	Emitidas
2001	216.253	25.380	11.382	1.460	19.031	1.675	246.666	28.515
2002	234.894	18.641	13.232	1.850	20.763	1.732	268.889	22.223
2003	254.765	19.871	15.021	1.789	22.404	1.641	292.190	23.301
2004	273.073	18.308	16.760	1.739	24.007	1.603	313.840	21.650
2005	287.667	14.594	18.678	1.918	25.656	1.649	332.001	18.161
2006	299.345	11.678	20.857	2.179	27.596	1.940	347.798	15.797
2007	313.664	14.319	22.594	1.737	29.380	1.784	365.638	17.840
2008	328.447	14.783	24.438	1.844	31.261	1.881	384.146	18.508
2009	340.281	11.834	26.743	2.305	33.205	1.944	400.229	16.083
2010	357.024	16.743	30.463	3.720	35.056	1.851	422.543	22.314

## 5. Costo de Intermediación

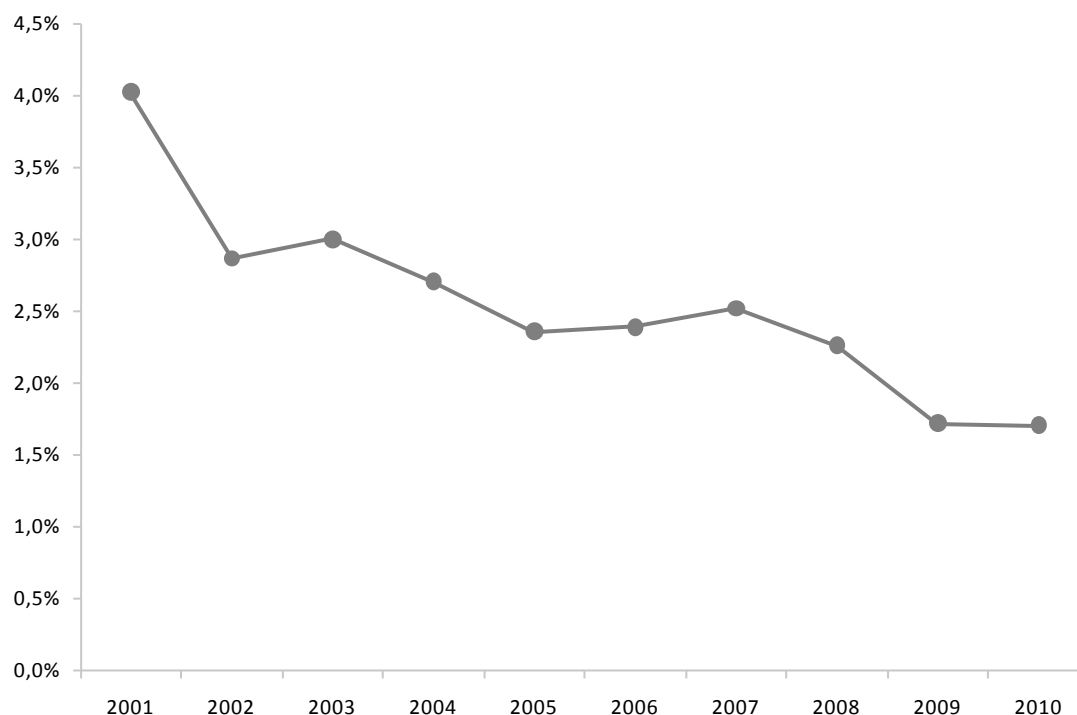
### Costo de Intermediación Directo sobre Prima Directa RRVV Vejez

La ley estableció que el límite del costo de intermediación fuera de 2,5% a partir de agosto 2004 y hasta el 30 de septiembre de 2008. Del 2008 a la fecha, para las Rentas Vitalicias y el retiro programado se limitó la comisión al 2%, con UF 60 como tope máximo a pagar. Es por ello y con el objeto de cumplir con dicha normativa, que las Compañías de Seguros implementaron estrategias para reducir dicho costo en los pasados años.

El año 2010, el costo de intermediación directo fue de UF 613.771, un 27,8% mayor que el año 2009 y equivalente al 1,7% de la prima directa de Rentas Vitalicias de Vejez (ver gráfico N°10 y tabla N°5).

#### **Gráfico N°10**

Costo de Intermediación Directo sobre Prima Directa RRVV Vejez



### Tabla N°5

Costo de Intermediación Directo sobre Prima Directa RRVV Vejez  
Cifras en UF

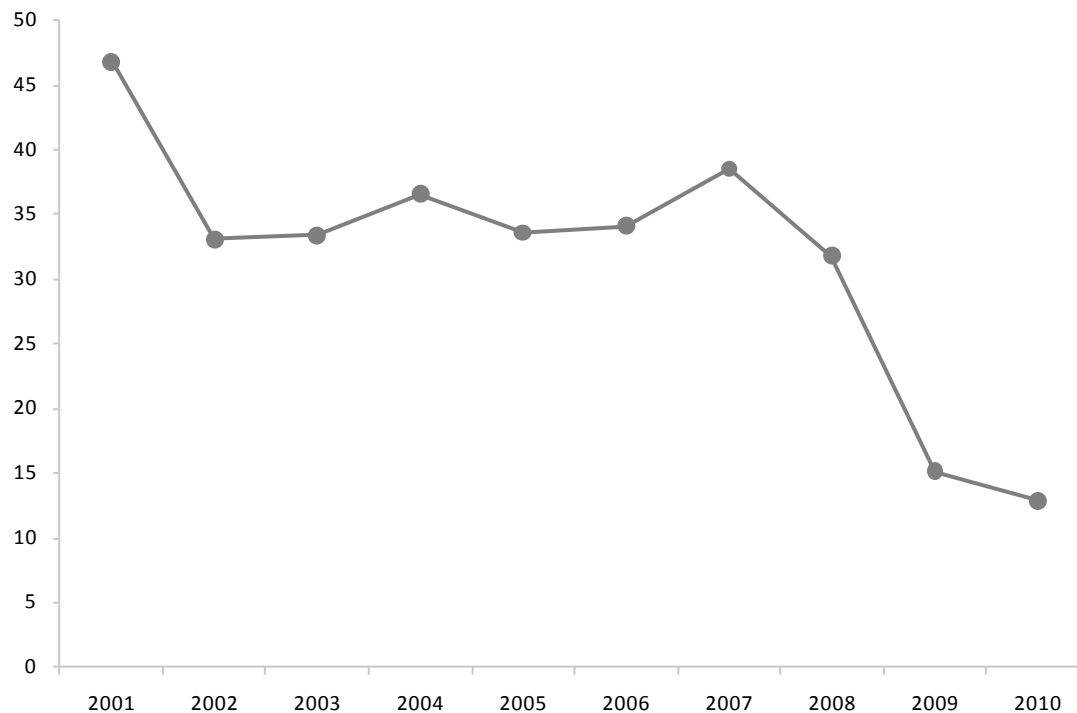
Año	Costo de Intermediación Directo			Prima Directa			CID/PD
	CID	Var. (%)	Índice (2001=100)	PD	Var. (%)	Índice (2001=100)	
2001	1.877.549		100,0	46.599.532		100,0	4,0%
2002	1.051.869	-44,0%	56,0	36.655.584	-17,1%	82,9	2,9%
2003	1.203.145	14,4%	64,1	40.030.795	7,5%	89,2	3,0%
2004	1.142.099	-5,1%	60,8	42.184.200	5,8%	94,3	2,7%
2005	824.815	-27,8%	43,9	34.926.083	-14,7%	80,5	2,4%
2006	698.590	-15,3%	37,2	29.192.517	-7,5%	74,5	2,4%
2007	963.257	37,9%	51,3	38.138.658	19,4%	88,9	2,5%
2008	855.435	-11,2%	45,6	37.772.867	0,9%	89,7	2,3%
2009	480.253	-43,9%	25,6	27.869.864	-17,7%	73,8	1,7%
2010	613.771	27,8%	32,7	35.882.857	29,0%	95,2	1,7%

### Costo de Intermediación Emitido

El costo de intermediación emitido se obtiene de dividir el costo de intermediación directo sobre el número de pólizas emitidas y corresponde a la comisión que reciben los corredores y agentes.

Este costo ha ido disminuyendo en el tiempo, desde UF 74,0 el año 2001 a UF 36,7 el año 2010 (ver gráfico N°11 y tabla N°6). Si bien el número de pólizas emitidas ha bajado, el costo de intermediación directo ha registrado una baja aún mayor en los pasados diez años.

**Gráfico N°11**  
Costo de Intermediación Emitido



**Tabla N°6**  
Costo de Intermediación Emitido  
Cifras en UF

Año	Costo de Intermediación Directo		Pólizas Emitidas RRVV Vejez		Costo de Int. Emitido	
	CID	Var. (%)	Número	Var. (%)	CID/PE	Var. (%)
2001	1.188.293		25.380		46,8	
2002	616.471	-48,1%	18.641	-26,6%	33,1	-29,4%
2003	663.533	7,6%	19.871	6,6%	33,4	1,0%
2004	669.994	1,0%	18.308	-7,9%	36,6	9,6%
2005	490.587	-26,8%	14.594	-20,3%	33,6	-8,1%
2006	398.391	-18,8%	11.678	-20,0%	34,1	1,5%
2007	551.645	38,5%	14.319	22,6%	38,5	12,9%
2008	469.968	-14,8%	14.783	3,2%	31,8	-17,5%
2009	179.123	-61,9%	11.834	-19,9%	15,1	-52,4%
2010	215.890	20,5%	16.743	41,5%	12,9	-14,8%

## 6. Evolución del Costo de Siniestros Directos

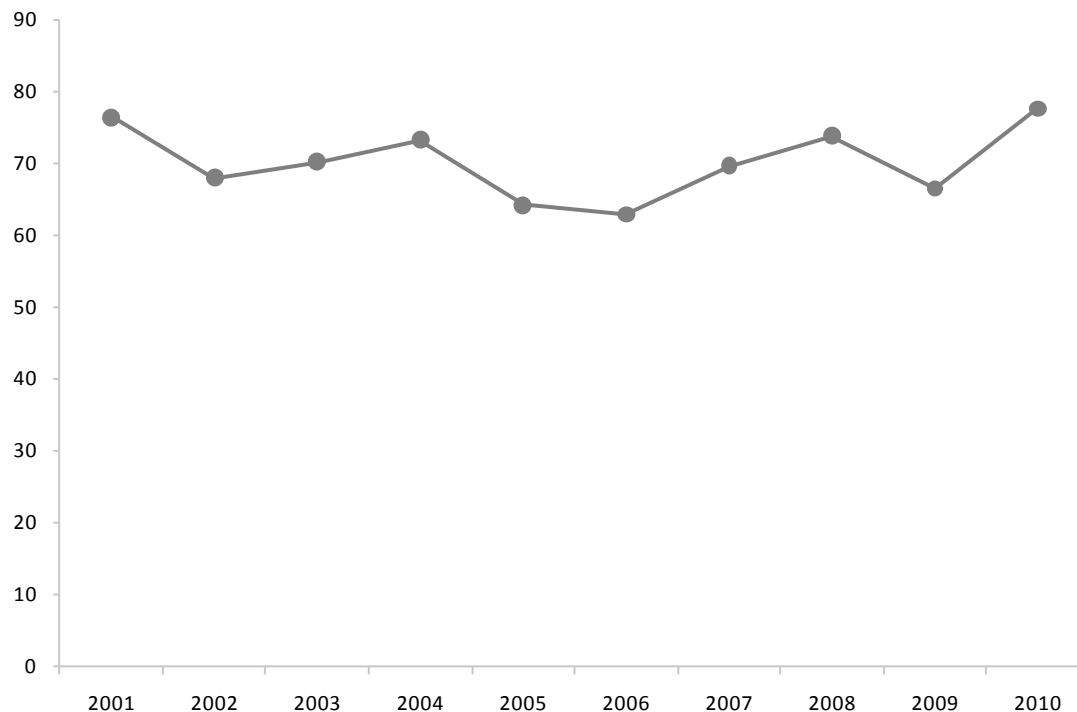
El costo de siniestros directos de Rentas Vitalicias ha mostrado un comportamiento irregular durante la década pasada, fluctuando entre aproximadamente UF 63 millones y UF 78 millones (ver gráfico N°12 y tabla N°7).

El año 2010 registró un crecimiento del 16,8%, finalizando el año con un costo de UF 77.697.621. Un 76,8% de estos siniestros corresponde a Rentas Vitalicias de Vejez, un 14,2% a Supervivencia y, finalmente, un 9,0% a Invalidez.

En la década pasada, el costo de siniestros directos de Rentas Vitalicias creció en promedio un 0,6%. Sin embargo, los diferentes ramos exhiben tasas de crecimiento bastante dispares. El costo de las Rentas Vitalicias de Supervivencia creció un 9,1% en promedio, el de Invalidez creció un 8,3% y, por último, el de Vejez decreció en un 0,5%.

### Gráfico N°12

Evolución del Costo de Siniestros Directos de Rentas Vitalicias  
Cifras en Millones de UF

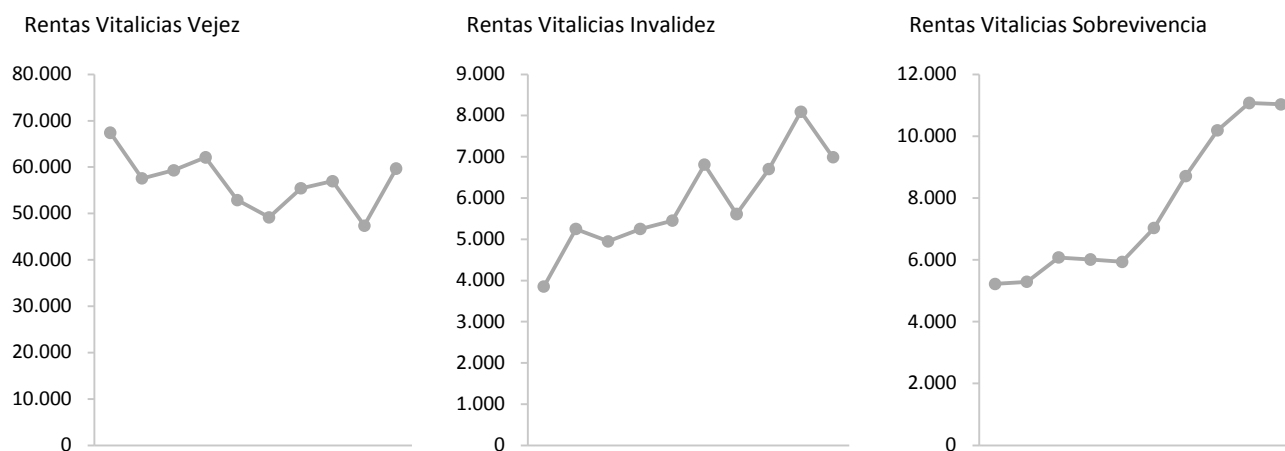


El costo de siniestros directos de Rentas Vitalicias de Vejez ascendió a UF 59.677.815 el año 2010, un 26,0% más que el año anterior (ver gráfico N°13 y tabla N°7). Por otra parte, las Rentas Vitalicias de Invalidez finalizaron el año con un costo de UF 6.988.425, 13,7% menos que el año 2009. Las Rentas Vitalicias de Supervivencia también registraron una baja, que fue del 0,4% y un costo de UF 11.031.381.

### Gráfico N°13

Evolución del Costo de Siniestros Directos de Rentas Vitalicias – Año 2001-2010

Cifras en Miles de UF



### Tabla N°7

Evolución del Costo de Siniestros Directos

Cifras en UF

Año	Rentas Vitalicias Vejez		Rentas Vitalicias Invalidez		Rentas Vitalicias Supervivencia		Total Rentas Vitalicias	
	CSD	Var. (%)	CSD	Var. (%)	CSD	Var. (%)	CSD	Var. (%)
2001	67.418.659		3.852.426		5.221.296		76.492.381	
2002	57.559.563	-14,6%	5.248.117	36,2%	5.291.484	1,3%	68.099.164	-11,0%
2003	59.304.718	3,0%	4.949.336	-5,7%	6.078.839	14,9%	70.332.894	3,3%
2004	62.088.266	4,7%	5.249.164	6,1%	6.013.537	-1,1%	73.350.966	4,3%
2005	52.900.317	-14,8%	5.451.285	3,9%	5.937.069	-1,3%	64.288.672	-12,4%
2006	49.174.538	-7,0%	6.810.902	24,9%	7.029.679	18,4%	63.015.120	-2,0%
2007	55.421.487	12,7%	5.610.647	-17,6%	8.710.869	23,9%	69.743.003	10,7%
2008	56.965.019	2,8%	6.702.158	19,5%	10.189.000	17,0%	73.856.177	5,9%
2009	47.372.770	-16,8%	8.094.415	20,8%	11.076.596	8,7%	66.543.780	-9,9%
2010	59.677.815	26,0%	6.988.425	-13,7%	11.031.381	-0,4%	77.697.621	16,8%

## 7. Evolución de las Rentas Pagadas y Variación de las Reservas Técnicas

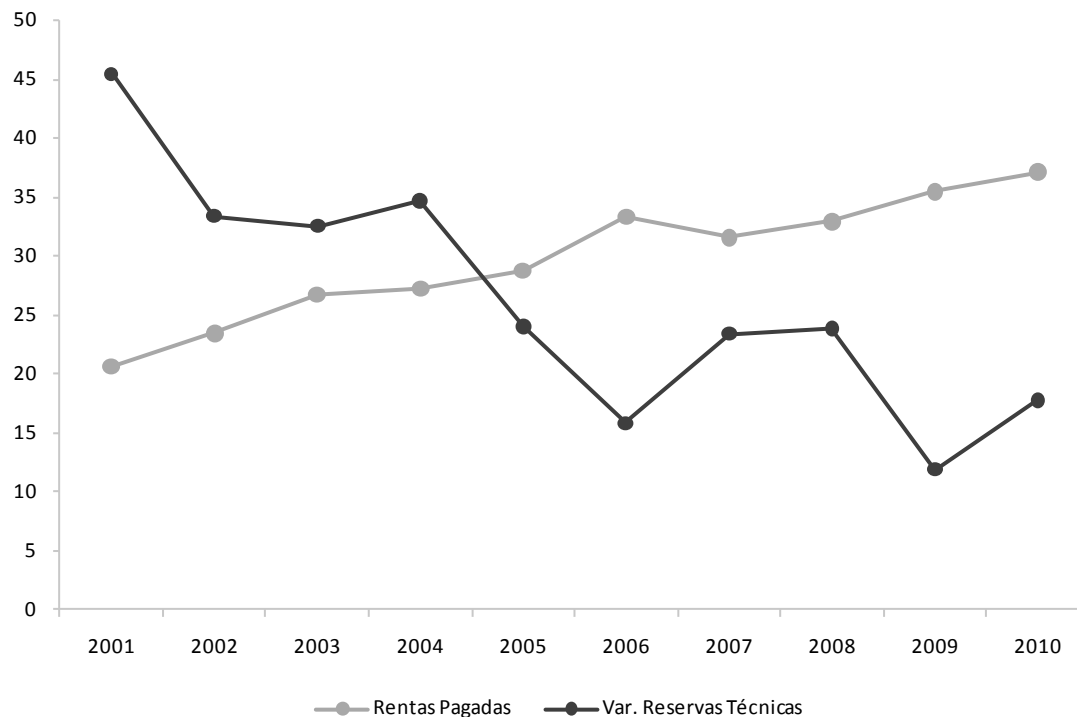
El costo de siniestro directo de las Rentas Vitalicias está compuesto por las rentas pagadas y las variaciones de las reservas técnicas de cada período.

Las rentas pagadas de las Rentas Vitalicias de Vejez han crecido en promedio un 6,9% en la década pasada (ver gráfico N°14 y tabla N°7). El año 2010 las rentas ascendieron a UF 37.105.736, lo que equivale a un crecimiento de 4,5% respecto al año anterior.

Por otra parte, las variaciones de las reservas técnicas han ido disminuyendo en el tiempo, con una baja promedio del 4,3% en la década pasada. Pasaron de UF 45.470.669 el año 2011 a UF 17.766.672 el año pasado.

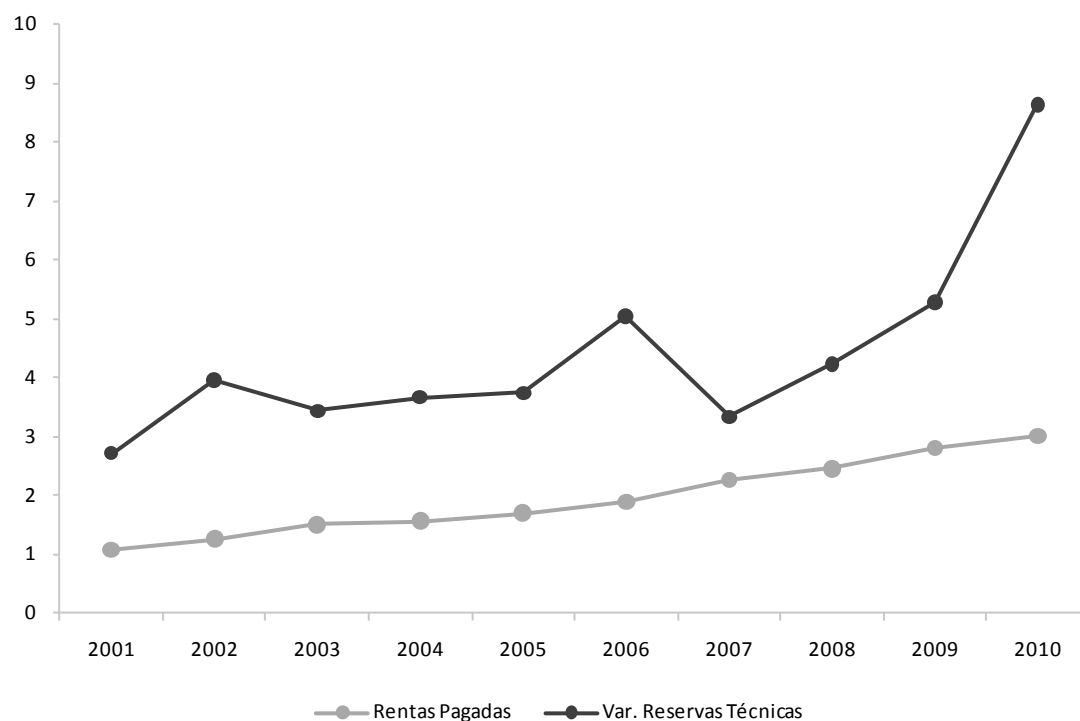
### Gráfico N°14

Evolución Rentas Vitalicias Vejez  
Cifras en Millones de UF



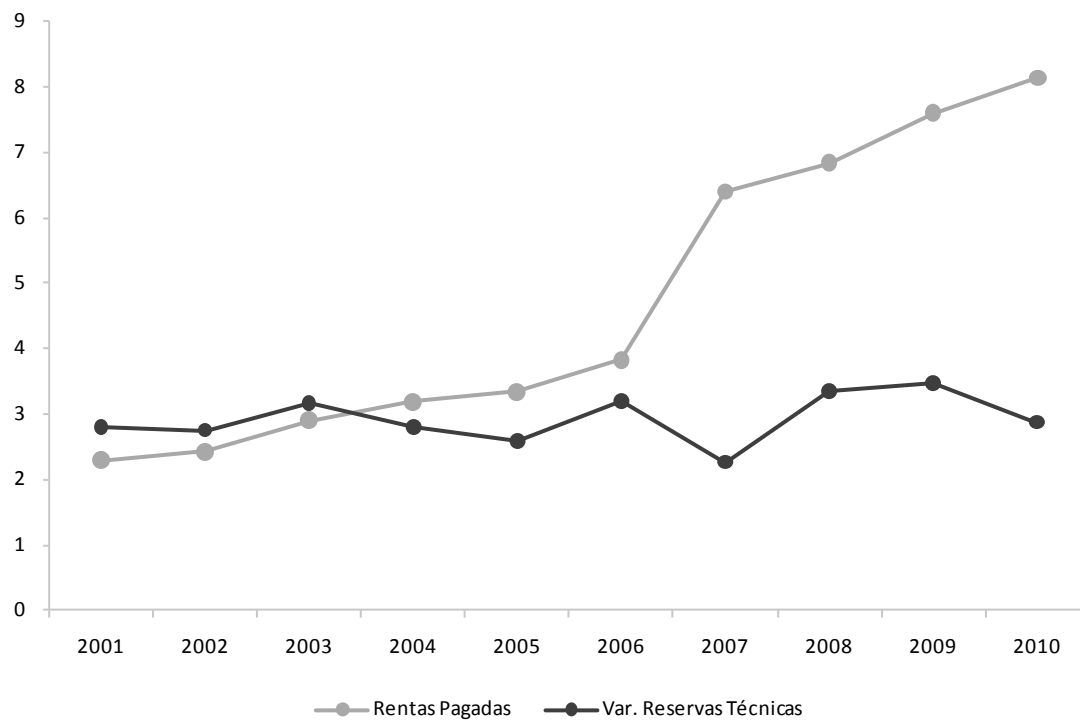
Las rentas pagadas de Rentas Vitalicias de Invalidez ascendieron a UF 3.014.579 el año 2010, lo que representa un crecimiento del 7,2% (ver gráfico N°15 y tabla N°7). Durante la década pasada, las rentas crecieron en promedio un 12,2%, valor que es inferior al crecimiento promedio del 17,4% de las variaciones de las reservas técnicas. Éstas pasaron de UF 2.723.717 el año 2001 a UF 8.631.565 el año 2010.

**Gráfico N°15**  
Evolución Rentas Vitalicias Invalidez  
Cifras en Millones de UF



Finalmente, las rentas pagadas de Rentas Vitalicias de Supervivencia crecieron un 7,0% el año 2010 y ascendieron a UF 8.134.182 (ver gráfico N°16 y tabla N°7). En la década pasada, su crecimiento promedio fue de 16,3%. Por otra parte, las variaciones de reservas técnicas han fluctuado entre aproximadamente UF 2.250.000 y UF 3.500.000, finalizando el año 2010 con UF 2.874.734, equivalente a una baja del 17,3% respecto al año anterior.

**Gráfico N°16**  
Evolución Rentas Vitalicias Sobrevivencia  
Cifras en Millones de UF



**Tabla N°7**  
Evolución de las Rentas Pagadas y Variación de las Reservas Técnicas  
Cifras en UF

Año	Rentas Vitalicias Vejez			Rentas Vitalicias Invalidez			Rentas Vitalicias Sobrevivencia			Total Reservas Rentas Vitalicias
	Rentas Pagadas	Var. (%)	Var. Reservas Técnicas	Rentas Pagadas	Var. (%)	Var. Reservas Técnicas	Rentas Pagadas	Var. (%)	Var. Reservas Técnicas	
2001	20.643.088		45.470.669	1.078.212		2.723.717	2.296.801		2.804.169	374.943.509
2002	23.503.733	13,9%	33.408.269	1.265.706	17,4%	3.958.634	2.430.065	5,8%	2.754.971	414.254.132
2003	26.724.304	13,7%	32.586.965	1.511.932	19,5%	3.437.782	2.908.753	19,7%	3.163.530	462.082.672
2004	27.275.948	2,1%	34.654.402	1.566.632	3,6%	3.669.184	3.189.486	9,7%	2.799.010	498.332.736
2005	28.787.919	5,5%	24.066.064	1.704.017	8,8%	3.746.003	3.341.895	4,8%	2.590.175	528.575.361
2006	33.326.304	15,8%	15.849.338	1.894.387	11,2%	5.055.869	3.830.417	14,6%	3.193.109	550.999.111
2007	31.575.689	-5,3%	23.426.047	2.263.414	19,5%	3.340.179	6.403.474	67,2%	2.267.167	580.035.221
2008	32.979.440	4,4%	23.876.504	2.458.761	8,6%	4.237.375	6.836.093	6,8%	3.352.406	613.654.577
2009	35.499.160	7,6%	11.927.049	2.813.233	14,4%	5.283.403	7.603.152	11,2%	3.476.868	635.847.581
2010	37.105.736	4,5%	17.766.672	3.014.579	7,2%	8.631.565	8.134.182	7,0%	2.874.734	668.886.497

## 8. Número y Monto Promedio de las Pensiones Pagadas de RRVV vs. Retiro Programado

En relación al número de pensiones, ambas modalidades han registrado un crecimiento en la década pasada. El número de Rentas Vitalicias aumentó en un 94,3%, totalizando 414.593 pensiones el año 2010 (ver tabla N°9). Por su parte, las pensiones de retiro programado crecieron un 141,0% en los pasados 10 años, con un total de 391.697 pensiones el año 2010.

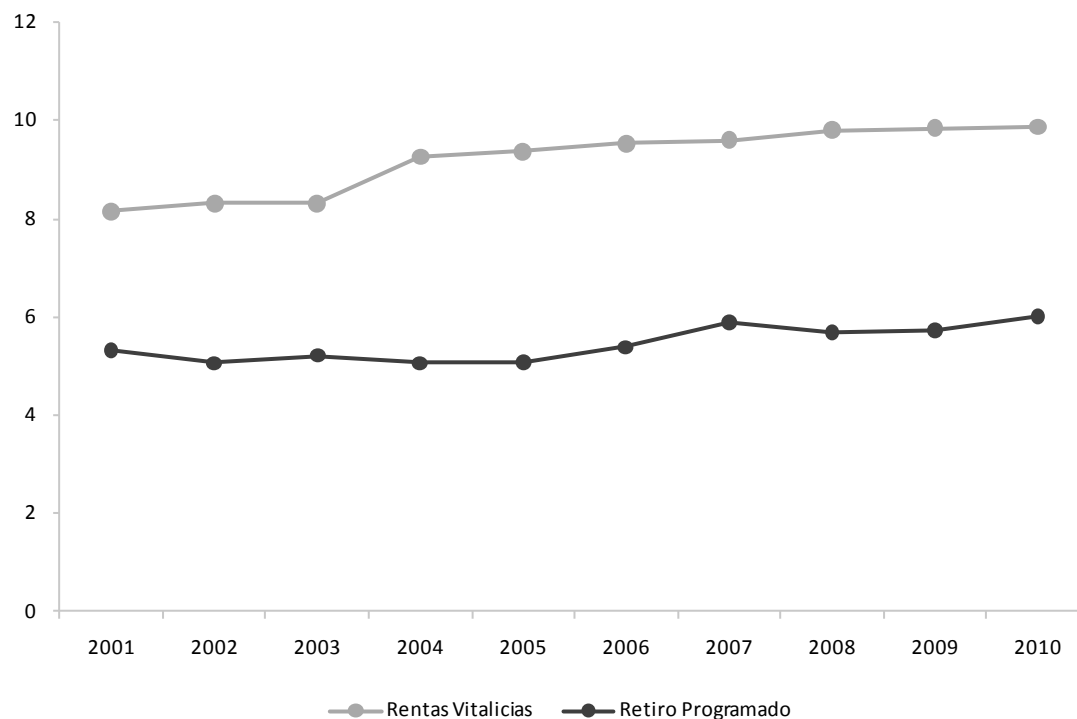
Las modificaciones legales introducidas a partir del año 2004 han provocado una disminución de la participación relativa de Rentas Vitalicias en el total de pensiones pagadas en el sistema. De hecho, las Rentas Vitalicias alcanzaron su mayor participación el año 2004, con un 61,8%, participación que ha ido disminuyendo en el tiempo, hasta alcanzar el 51,4% al año 2010.

### Gráfico N°17

Pensiones Promedio Pagadas de RRVV versus Retiro Programado

Cifras en UF

Fuente: Superintendencia de Pensiones



En el año 2010, la pensión promedio de Rentas Vitalicias fue de UF 9,87, mientras que para retiro programado fue de UF 6,00 (ver gráfico N°17 y tabla N°9). En la década pasada, las pensiones de Rentas Vitalicias crecieron en promedio 2,2% y las de retiro programado en 1,5%.

A partir del año 2004, el monto de las pensiones de Rentas Vitalicias se vio incrementado, debido al aumento progresivo de los requisitos para pensionarse, lo que tuvo como consecuencia que las personas de menores ingresos no pudieran cumplir con los requisitos para acceder a la modalidad de pensión de Rentas Vitalicias.

### Tabla N°9

Número y Monto Promedio de las Pensiones Pagadas de RRVV vs. Retiro Programado

Cifras en UF

Fuente: Superintendencia de Pensiones

Año	Rentas Vitalicias				Retiro Programado			
	Número		Monto Promedio		Número		Monto Promedio	
	Nº	Var. (%)	UF	Var. (%)	Nº	Var. (%)	UF	Var. (%)
2001	213.431		8,15		162.516		5,31	
2002	234.117	9,7%	8,31	1,9%	171.899	5,8%	5,07	-4,6%
2003	254.363	8,6%	8,31	0,0%	184.860	7,5%	5,22	3,0%
2004	320.039	25,8%	9,26	11,5%	197.525	6,9%	5,06	-3,0%
2005	336.556	5,2%	9,37	1,1%	214.239	8,5%	5,07	0,2%
2006	351.107	4,3%	9,53	1,7%	232.398	8,5%	5,39	6,3%
2007	365.732	4,2%	9,60	0,7%	252.095	8,5%	5,90	9,5%
2008	383.017	4,7%	9,80	2,1%	271.731	7,8%	5,70	-3,4%
2009	398.590	4,1%	9,85	0,5%	303.731	11,8%	5,73	0,5%
2010	414.593	4,0%	9,87	0,2%	391.697	29,0%	6,00	4,7%

## 9. Número y Monto Promedio de las Pensiones Pagadas de RRVV en el Sistema Previsional

El crecimiento promedio del monto de pensiones de las tres modalidades de Rentas Vitalicias ha sido moderado en la década pasada: 2,0% para Vejez, 2,9% para Invalidez y 5,3% para Supervivencia (ver gráfico N°18 y tabla N°10).

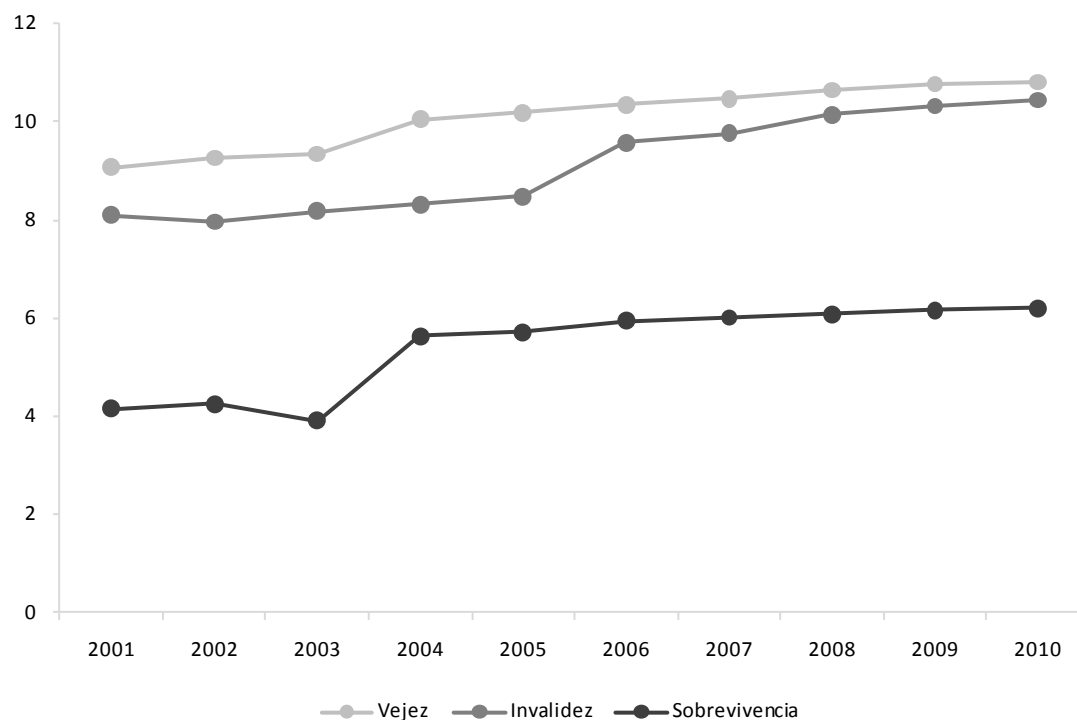
El año 2010, las pensiones promedio de Rentas Vitalicias de Vejez fueron de UF 10,81, para Invalidez de UF 10,44 y para Supervivencia de UF 6,20. Por otra parte, el crecimiento acumulado en el monto promedio para Rentas Vitalicias de Vejez en la década pasada fue de 19,1%, para Invalidez de 28,9% y para Supervivencia de 48,8%.

### Gráfico N°18

Pensiones Promedio Pagadas de RRVV en el Sistema Previsional

Cifras en UF

Fuente: Superintendencia de Pensiones



El año pasado, se pagaron 299.817 Rentas Vitalicias de Vejez, 22.082 de Invalidez y 92.694 de Supervivencia, totalizando así 414.593 pensiones pagadas (ver tabla N°10).

### Tabla N°10

Pensiones Promedio Pagadas de RRVV en el Sistema Previsional

Cifras en UF

Fuente: Superintendencia de Pensiones

Año	Rentas Vitalicias Vejez			Rentas Vitalicias Invalidez			Rentas Vitalicias Supervivencia		
	Número	Monto Promedio UF	Var. (%) Monto Prom.	Número	Monto Promedio UF	Var. (%) Monto Prom.	Número	Monto Promedio UF	Var. (%) Monto Prom.
2001	161.726	9,08		8.802	8,10		42.903	4,16	
2002	176.218	9,27	2,1%	10.243	7,97	-1,7%	47.656	4,25	2,2%
2003	191.560	9,34	0,8%	11.369	8,19	2,7%	51.434	3,91	-8,0%
2004	245.456	10,05	7,5%	13.274	8,31	1,6%	61.309	5,64	44,1%
2005	256.107	10,19	1,4%	14.475	8,48	2,0%	65.974	5,72	1,4%
2006	264.229	10,35	1,6%	15.963	9,58	13,0%	70.915	5,94	3,9%
2007	272.299	10,47	1,2%	17.294	9,77	2,0%	76.139	6,01	1,2%
2008	282.729	10,64	1,6%	18.804	10,14	3,8%	81.484	6,08	1,1%
2009	291.092	10,76	1,2%	20.211	10,32	1,8%	87.287	6,17	1,5%
2010	299.817	10,81	0,4%	22.082	10,44	1,2%	92.694	6,20	0,5%

## 10. Número y Monto Promedio de las Pensiones Pagadas de RRVV de Vejez Edad y Anticipada

Las Rentas Vitalicias de Vejez se dividen en dos modalidades: Vejez Edad y Vejez Anticipada. Ambas modalidades presentaron pensiones promedio pagadas similares hasta el año 2003 (ver gráfico N°19 y tabla N°11). Sin embargo, a partir del año 2004, Vejez Edad presenta mayores montos. De hecho, el crecimiento promedio en la década pasada de Vejez Edad fue de 2,5%, mientras que para Vejez Anticipada fue de 2,0%.

El año 2010, se pagaron 83.794 pensiones de Vejez Edad por un monto promedio de UF 11,35. Por su parte, para Vejez Anticipada, se pagaron 216.023 pensiones por UF 10,60.

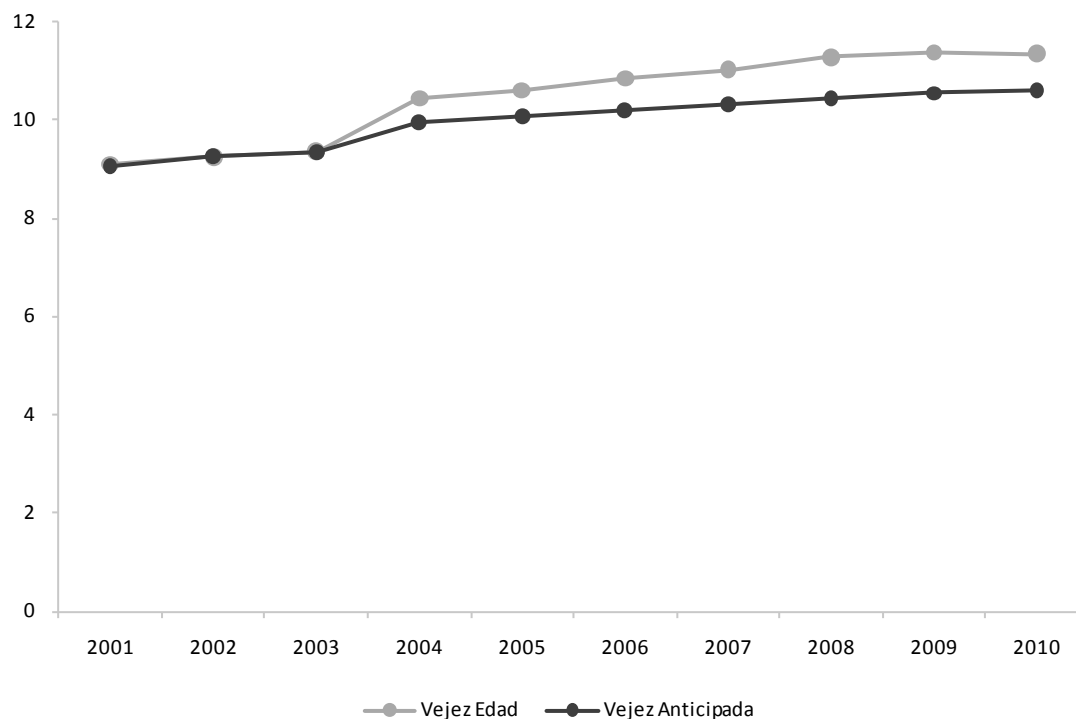
Del total de 299.817 pensiones de Rentas Vitalicias de Vejez pagadas el año anterior, un 72,1% corresponde a Vejez Anticipada, mientras que el 27,9% restante a Vejez Anticipada. Dado lo anterior, las modificaciones en los requisitos para poder acceder a una Renta Vitalicia de Vejez Anticipada tendrán importantes efectos en la industria aseguradora.

### Gráfico N°19

Pensiones Promedio Pagadas de RRVV de Vejez

Cifras en UF

Fuente: Superintendencia de Pensiones



**Tabla N°11**

Pensiones Promedio Pagadas de RRVV de Vejez

Cifras en UF

Fuente: Superintendencia de Pensiones

Año	Vejez Edad			Vejez Anticipada			Total Vejez		
	Número	Monto Promedio	Var. (%)	Número	Monto Promedio	Var. (%)	Número	Monto Promedio	Var. (%)
2001	34.090	9,11		127.636	9,07		161.726	9,08	
2002	37.169	9,25	1,6%	139.049	9,27	2,2%	176.218	9,27	2,1%
2003	40.066	9,36	1,2%	151.494	9,34	0,8%	191.560	9,34	0,8%
2004	48.472	10,44	11,5%	196.984	9,95	6,5%	245.456	10,05	7,5%
2005	51.989	10,61	1,6%	204.118	10,08	1,3%	256.107	10,19	1,4%
2006	56.023	10,85	2,3%	208.206	10,21	1,3%	264.229	10,35	1,6%
2007	59.937	11,02	1,6%	212.362	10,32	1,1%	272.299	10,47	1,2%
2008	67.482	11,28	2,4%	215.247	10,44	1,2%	282.729	10,64	1,6%
2009	75.239	11,38	0,9%	215.853	10,55	1,1%	291.092	10,76	1,2%
2010	83.794	11,35	-0,3%	216.023	10,60	0,5%	299.817	10,81	0,4%

## 11. Tasa Anual de Interés Media de RRVV de Vejez Normal y Anticipada

La tasa de interés media se define como la tasa de interés promedio implícita en la venta de Rentas Vitalicias, ponderada por el monto de prima única, que corresponde a cada póliza contratada.

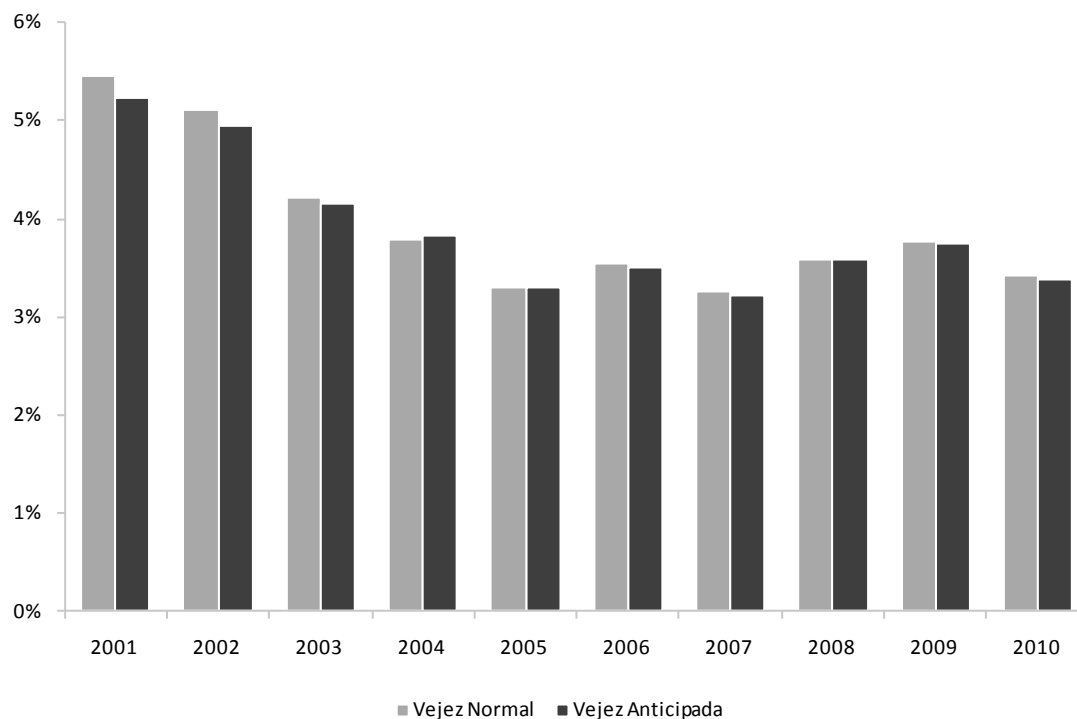
Hasta el año 2003, la tasa de interés media de Vejez Normal superó levemente a la de Vejez Anticipada, debido al menor plazo de duración actuarial del contrato de Vejez Normal (ver gráfico N°20 y tabla N°12). Sin embargo, con la entrada en vigencia a las modificaciones del DL 3.500 en agosto 2004, la tasa de interés media de Rentas Vitalicias de Vejez Anticipada comenzó a igualarse con la de Vejez Normal. De hecho, durante el año 2010, la tasa anual de interés media para Rentas Vitalicias de Vejez Normal fue de 3,42%, mientras que para Vejez Anticipada fue de 3,39%.

### Gráfico N°20

Tasa Anual de Interés Media de RRVV de Vejez Normal y Anticipada

Cifras en UF

Fuente: Superintendencia de Valores y Seguros



**Tabla N°12**

Tasa Anual de Interés Media de RRVV de Vejez Normal y Anticipada  
Cifras en UF

Fuente: Superintendencia de Valores y Seguros

Año	Vejez Normal	Vejez Anticipada
2001	5,45%	5,23%
2002	5,11%	4,95%
2003	4,22%	4,16%
2004	3,78%	3,82%
2005	3,30%	3,30%
2006	3,55%	3,50%
2007	3,27%	3,23%
2008	3,59%	3,59%
2009	3,77%	3,75%
2010	3,42%	3,39%

## Cuadros Técnicos

### Rentas Vitalicias

Cifras en UF

Fuente: FECU

	2001	2002	2003	2004	2005	2006	2007	2008	2009	2010
Margen de Contribución	-25.002.818	-25.149.189	-25.101.682	-25.180.987	-23.145.713	-25.004.409	-24.388.629	-27.889.491	-28.669.042	-28.616.722
Ingreso Explotación	52.109.059	43.406.632	46.619.507	49.313.700	42.081.093	38.935.830	46.048.364	46.905.331	38.592.985	49.769.902
Prima Retenida Neta	52.109.059	43.406.632	46.619.507	49.313.700	42.081.093	38.935.830	46.048.364	46.905.331	38.592.985	49.769.902
Prima Directa	52.291.268	43.356.900	46.619.507	49.313.700	42.081.093	38.935.830	46.508.695	46.905.331	38.592.985	49.769.902
Prima Aceptada	1.278.631	49.732	0	0	0	0	-460.330	0	0	0
Prima Cedida	-1.460.839	0	0	0	0	0	0	0	0	0
Ajuste Res. Técnica	0	0	0	0	0	0	0	0	0	0
Costo Exp. Directo	-77.111.878	-68.555.821	-71.721.189	-74.494.686	-65.226.806	-63.940.239	-70.436.247	-74.798.980	-67.262.042	-78.387.147
Resultado de Intermediación	-2.095.223	-1.234.444	-1.387.924	-1.340.024	-990.732	-930.021	-1.160.260	-1.058.291	-659.150	-830.024
Comisiones Seguro Directo Corredores	-1.331.123	-734.042	-772.812	-792.128	-594.166	-539.585	-673.585	-596.418	-257.086	-298.760
Comisiones Reaseguro Aceptado	0	0	0	0	0	0	0	0	0	0
Comisiones Reaseguro Cedido	0	0	0	0	0	0	0	0	0	0
Cto. Sin. + Gtos. Médicos + Reaseg. no Prop.	-75.016.655	-67.321.377	-70.333.265	-73.154.662	-64.236.074	-63.010.218	-69.275.987	-73.740.689	-66.602.893	-77.557.123
Costo de Siniestros	75.016.655	67.321.377	70.333.265	73.154.662	64.236.074	63.149.423	69.275.969	73.740.579	66.602.865	77.527.468
Siniestros Pagados	24.018.101	27.199.504	31.144.988	32.032.066	33.833.832	39.051.108	40.242.576	42.274.293	45.915.545	48.254.497
Siniestros por Pagar	368.686.009	408.491.455	461.163.016	500.410.165	529.899.703	554.189.069	583.591.255	616.009.548	636.847.016	666.399.525
Siniestros por Pagar Período Anterior	-317.687.455	-368.369.582	-421.974.739	-459.287.568	-499.497.461	-530.090.754	-554.557.862	-584.543.263	-616.159.696	-637.126.555
Siniestro Directo	76.492.381	68.099.164	70.332.894	73.350.966	64.288.672	63.015.120	69.743.003	73.856.177	66.543.780	77.697.621
Número de Pólizas Emitidas	16.219	12.021	12.749	14.773	11.448	3.155	6.293	7.027	5.189	4.709
Número de Pólizas Vigentes	243.192	264.512	282.695	303.391	319.476	343.316	348.923	368.852	425.822	400.422
Número de Siniestros	16.867	18.537	14.652	26.047	12.832	14.827	16.522	18.834	13.929	21.225
Siniestralidad Retenida (%)	143,96%	155,09%	150,87%	148,35%	152,65%	162,19%	150,44%	157,21%	172,58%	155,77%
Siniestralidad Directa (%)	146,28%	157,07%	150,87%	148,74%	152,77%	161,84%	149,96%	157,46%	172,42%	156,11%
Prima Promedio	3.224,07	3.606,76	3.656,72	3.338,10	3.675,85	12.340,99	7.390,54	6.675,02	7.437,46	10.569,10
Siniestro Promedio	4.447,54	3.631,73	4.800,25	2.808,56	5.005,93	4.259,08	4.192,95	3.915,29	4.781,60	3.652,65

**Rentas Vitalicias de Vejez**  
Ramo 421 – Cifras en UF  
Fuente: FECU

	2001	2002	2003	2004	2005	2006	2007	2008	2009	2010
Margen de Contribución	-21.595.176	-21.276.592	-20.483.619	-20.888.249	-18.752.715	-20.681.714	-18.254.541	-19.934.479	-20.036.373	-24.293.247
Ingreso Explotación	46.396.129	36.687.278	40.030.795	42.184.200	34.926.083	29.192.517	37.711.168	37.772.867	27.869.864	35.882.857
Prima Retenida Neta	46.396.129	36.687.278	40.030.795	42.184.200	34.926.083	29.192.517	37.711.168	37.772.867	27.869.864	35.882.857
Prima Directa	46.599.532	36.655.584	40.030.795	42.184.200	34.926.083	29.192.517	38.138.658	37.772.867	27.869.864	35.882.857
Prima Aceptada	1.141.149	31.694	0	0	0	0	-427.490	0	0	0
Prima Cedida	-1.344.552	0	0	0	0	0	0	0	0	0
Ajuste Res. Técnica	0	0	0	0	0	0	0	0	0	0
Costo Exp. Directo	-67.991.305	-57.963.870	-60.514.414	-63.072.449	-53.678.798	-49.874.232	-55.965.011	-57.711.489	-47.906.489	-60.176.634
Resultado de Intermediación	-1.877.549	-1.051.869	-1.203.145	-1.142.099	-824.815	-698.590	-963.257	-855.435	-480.253	-613.771
Comisiones Seguro Directo Corredores	-1.188.293	-616.471	-663.533	-669.994	-490.587	-398.391	-551.645	-469.968	-179.123	-215.890
Comisiones Reaseguro Aceptado	0	0	0	0	0	0	0	0	0	0
Comisiones Reaseguro Cedido	0	0	0	0	0	0	0	0	0	0
Cto. Sin. + Gtos. Médicos + Reaseg. no Prop.	-66.113.756	-56.912.001	-59.311.269	-61.930.350	-52.853.983	-49.175.642	-55.001.754	-56.856.054	-47.426.236	-59.562.863
Costo de Siniestros	66.113.756	56.912.001	59.311.269	61.930.350	52.853.983	49.175.642	55.001.736	56.855.944	47.426.209	54.872.408
Siniestros Pagados	20.643.088	23.503.733	26.724.304	27.275.948	28.787.919	33.326.304	31.575.689	32.979.440	35.499.160	37.105.736
Siniestros por Pagar	321.812.419	354.932.809	399.474.867	432.956.369	455.968.751	471.972.484	495.612.941	520.522.060	532.556.057	550.566.345
Siniestros por Pagar Período Anterior	-276.341.750	-321.524.540	-366.887.902	-398.301.967	-431.902.688	-456.123.146	-472.186.894	-496.645.556	-520.629.009	-532.799.673
Siniestro Directo	67.418.659	57.559.563	59.304.718	62.088.266	52.900.317	49.174.538	55.421.487	56.965.019	47.372.770	59.677.815
Número de Pólizas Emitidas	14.370	10.038	10.971	12.433	9.068	2.241	5.276	5.478	3.713	3.029
Número de Pólizas Vigentes	212.074	229.915	245.030	262.345	275.116	294.177	297.431	313.331	360.156	335.823
Número de Siniestros	15.204	15.864	12.785	23.041	10.956	11.142	13.442	15.340	10.301	16.037
Siniestralidad Retenida (%)	142,50%	155,13%	148,16%	146,81%	151,33%	168,45%	145,85%	150,52%	170,17%	152,92%
Siniestralidad Directa (%)	144,68%	157,03%	148,15%	147,18%	151,46%	168,45%	145,32%	150,81%	169,98%	166,31%
Prima Promedio	3.242,83	3.651,68	3.648,78	3.392,92	3.851,58	13.026,56	7.228,71	6.895,38	7.506,02	11.846,44
Siniestro Promedio	4.348,44	3.587,49	4.639,13	2.687,83	4.824,20	4.413,54	4.091,78	3.706,38	4.604,04	3.421,61

## Rentas Vitalicias de Invalidez

Ramo 422 – Cifras en UF

Fuente: FECU

	2001	2002	2003	2004	2005	2006	2007	2008	2009	2010
Margen de Contribución	-1.028.108	-1.520.378	-1.328.602	-1.228.118	-1.519.017	-1.145.769	-1.460.145	-1.696.055	-1.828.124	2.886.970
Ingreso Explotación	2.876.671	3.809.386	3.724.146	4.124.552	4.025.427	5.805.469	4.248.051	5.115.864	6.377.376	10.022.700
Prima Retenida Neta	2.876.671	3.809.386	3.724.146	4.124.552	4.025.427	5.805.469	4.248.051	5.115.864	6.377.376	10.022.700
Prima Directa	2.877.410	3.798.989	3.724.146	4.124.552	4.025.427	5.805.469	4.255.589	5.115.864	6.377.376	10.022.700
Prima Aceptada	65.584	10.397	0	0	0	0	-7.539	0	0	0
Prima Cedida	-66.323	0	0	0	0	0	0	0	0	0
Ajuste Res. Técnica	0	0	0	0	0	0	0	0	0	0
Costo Exp. Directo	-3.904.779	-5.329.763	-5.052.748	-5.352.670	-5.544.444	-6.951.238	-5.708.128	-6.811.778	-8.205.709	-7.135.730
Resultado de Intermediación	-102.851	-105.424	-103.035	-116.854	-94.424	-140.187	-104.535	-115.642	-109.073	-150.385
Comisiones Seguro Directo Corredores	-65.512	-69.646	-64.256	-73.769	-59.073	-86.375	-67.503	-75.702	-48.808	-60.121
Comisiones Reaseguro Aceptado	0	0	0	0	0	0	0	0	0	0
Comisiones Reaseguro Cedido	0	0	0	0	0	0	0	0	0	0
Cto. Sin. + Gtos. Médicos + Reaseg. no Prop.	-3.801.929	-5.224.340	-4.949.713	-5.235.816	-5.450.020	-6.811.051	-5.603.592	-6.696.136	-8.096.636	-6.985.345
Costo de Siniestros	3.801.928	5.224.340	4.949.713	5.235.816	5.450.020	6.950.255	5.603.592	6.696.136	8.096.636	11.646.144
Siniestros Pagados	1.078.212	1.265.706	1.511.932	1.566.632	1.704.017	1.894.387	2.263.414	2.458.761	2.813.233	3.014.579
Siniestros por Pagar	18.908.331	22.846.097	27.027.794	30.608.112	34.523.279	39.597.224	42.982.025	47.150.574	52.461.619	61.111.180
Siniestros por Pagar Período Anterior	-16.184.614	-18.887.464	-23.590.013	-26.938.928	-30.777.276	-34.541.355	-39.641.846	-42.913.198	-47.178.217	-52.479.615
Siniestro Directo	3.852.426	5.248.117	4.949.336	5.249.164	5.451.285	6.810.902	5.610.647	6.702.158	8.094.415	6.988.425
Número de Pólizas Emitidas	960	1.128	930	1.313	1.299	600	533	701	805	1.102
Número de Pólizas Vigentes	11.282	13.045	14.527	16.147	17.764	20.019	21.055	22.852	27.277	27.855
Número de Siniestros	705	1.302	960	1.454	939	2.177	1.493	1.649	1.941	3.493
Siniestralidad Retenida (%)	132,16%	137,14%	132,91%	126,94%	135,39%	119,72%	131,91%	130,89%	126,96%	116,20%
Siniestralidad Directa (%)	133,89%	138,15%	132,90%	127,27%	135,42%	117,32%	131,84%	131,01%	126,92%	69,73%
Prima Promedio	2.997,30	3.367,90	4.004,46	3.141,32	3.098,87	9.675,78	7.984,22	7.297,95	7.922,21	9.095,01
Siniestro Promedio	5.392,81	4.012,55	5.155,95	3.600,97	5.804,07	3.192,58	3.753,24	4.060,73	4.171,37	3.334,14

## Rentas Vitalicias de Supervivencia

Ramo 423 – Cifras en UF

Fuente: FECU

	2001	2002	2003	2004	2005	2006	2007	2008	2009	2010
Margen de Contribución	-2.379.534	-2.352.219	-3.289.462	-3.064.620	-2.873.981	-3.176.926	-4.673.942	-6.258.957	-6.804.545	-7.210.445
Ingreso Explotación	2.836.259	2.909.968	2.864.566	3.004.947	3.129.583	3.937.843	4.089.146	4.016.599	4.345.746	3.864.345
Prima Retenida Neta	2.836.259	2.909.968	2.864.566	3.004.947	3.129.583	3.937.843	4.089.146	4.016.599	4.345.746	3.864.345
Prima Directa	2.814.326	2.902.327	2.864.566	3.004.947	3.129.583	3.937.843	4.114.448	4.016.599	4.345.746	3.864.345
Prima Aceptada	71.898	7.641	0	0	0	0	-25.302	0	0	0
Prima Cedida	-49.964	0	0	0	0	0	0	0	0	0
Ajuste Res. Técnica	0	0	0	0	0	0	0	0	0	0
Costo Exp. Directo	-5.215.793	-5.262.188	-6.154.027	-6.069.567	-6.003.564	-7.114.769	-8.763.109	-10.275.713	-11.149.845	-11.074.784
Resultado de Intermediación	-114.822	-77.151	-81.745	-81.071	-71.494	-91.243	-92.468	-87.214	-69.824	-65.868
Comisiones Seguro Directo Corredores	-77.318	-47.925	-45.023	-48.365	-44.506	-54.818	-54.436	-50.748	-29.155	-22.748
Comisiones Reaseguro Aceptado	0	0	0	0	0	0	0	0	0	0
Comisiones Reaseguro Cedido	0	0	0	0	0	0	0	0	0	0
Cto. Sin. + Gtos. Médicos + Reaseg. no Prop.	-5.100.970	-5.185.036	-6.072.283	-5.988.496	-5.932.070	-7.023.526	-8.670.641	-10.188.499	-11.080.021	-11.008.916
Costo de Siniestros	5.100.970	5.185.036	6.072.283	5.988.496	5.932.070	7.023.526	8.670.641	10.188.499	11.080.021	11.008.916
Siniestros Pagados	2.296.801	2.430.065	2.908.753	3.189.486	3.341.895	3.830.417	6.403.474	6.836.093	7.603.152	8.134.182
Siniestros por Pagar	27.965.260	30.712.549	34.660.355	36.845.684	39.407.672	42.619.362	44.996.289	48.336.914	51.829.339	54.722.000
Siniestros por Pagar Período Anterior	-25.161.091	-27.957.578	-31.496.825	-34.046.673	-36.817.497	-39.426.253	-42.729.122	-44.984.508	-48.352.471	-51.847.266
Siniestro Directo	5.221.296	5.291.484	6.078.839	6.013.537	5.937.069	7.029.679	8.710.869	10.189.000	11.076.596	11.031.381
Número de Pólizas Emitidas	889	855	848	1.027	1.081	314	484	848	671	578
Número de Pólizas Vigentes	19.836	21.552	23.138	24.899	26.596	29.120	30.437	32.669	38.389	36.744
Número de Siniestros	958	1.371	907	1.552	937	1.508	1.587	1.845	1.687	1.695
Siniestralidad Retenida (%)	179,85%	178,18%	211,98%	199,29%	189,55%	178,36%	212,04%	253,66%	254,96%	284,88%
Siniestralidad Directa (%)	185,53%	182,32%	212,21%	200,12%	189,71%	178,52%	211,71%	253,67%	254,88%	285,47%
Prima Promedio	3.165,72	3.394,53	3.378,03	2.925,95	2.895,08	12.540,90	8.500,92	4.736,56	6.476,52	6.685,72
Siniestro Promedio	5.324,60	3.781,94	6.694,91	3.858,57	6.330,92	4.657,51	5.463,54	5.522,22	6.567,88	6.494,94

## Mercado de Seguros de Vida

Cifras en UF

Fuente: FECU

	2001	2002	2003	2004	2005	2006	2007	2008	2009	2010
Margen de Contribución	-20.917.686	-20.067.057	-20.134.164	-18.562.259	-13.325.854	-14.655.203	-10.954.793	-8.722.201	-14.954.815	-8.865.539
Ingreso Explotación	76.613.174	68.280.128	75.302.033	82.354.495	79.186.303	82.429.454	94.298.699	104.517.684	93.908.354	115.191.584
Prima Retenida Neta	78.532.605	71.508.730	80.136.829	88.013.444	84.492.408	89.413.096	100.987.964	107.531.504	104.549.093	125.098.039
Prima Directa	79.794.557	73.279.444	81.937.228	90.471.900	86.899.581	91.880.323	103.939.529	110.292.352	108.764.869	130.277.590
Prima Aceptada	2.224.060	145.415	246.009	95.616	96.828	119.165	-415.862	97.039	150.977	145.581
Prima Cedida	-3.486.013	-1.916.128	-2.046.409	-2.554.071	-2.504.001	-2.586.392	-2.535.703	-2.857.887	-4.366.753	-5.325.133
Ajuste Res. Técnica	-1.919.431	-3.228.602	-4.834.795	-5.658.949	-5.306.105	-6.983.643	-6.689.265	-3.013.821	-10.640.739	-9.906.455
Costo Exp. Directo	-97.284.420	-88.083.729	-95.417.170	-100.850.787	-93.103.026	-97.117.614	-105.335.473	-113.352.728	-108.609.931	-123.571.086
Resultado de Intermediación	-5.648.026	-5.010.531	-5.474.483	-6.055.384	-6.230.286	-6.488.733	-7.028.061	-7.246.029	-6.755.656	-7.972.280
Comisiones Seguro Directo Corredores	-2.892.771	-2.340.228	-2.656.061	-3.308.349	-3.496.733	-4.006.443	-4.315.934	-4.529.821	-4.365.832	-5.354.362
Comisiones Reaseguro Aceptado	-19.566	-36.485	-52.084	-38.033	-22.207	-18.125	0	0	0	0
Comisiones Reaseguro Cedido	196.575	155.863	169.783	334.207	303.709	342.887	367.793	413.720	573.991	557.063
Cto. Sin. + Gtos. Médicos + Reaseg. no Prop.	-91.636.394	-83.073.198	-89.942.686	-94.795.402	-86.872.740	-90.628.881	-98.307.412	-106.106.699	-101.854.275	-115.598.806
Costo de Siniestros	91.569.849	83.010.235	89.849.247	94.683.007	86.765.321	90.526.948	98.210.869	106.019.300	101.722.161	115.400.462
Siniestros Pagados	38.646.623	42.400.159	48.900.102	51.532.052	54.402.918	64.746.266	67.133.846	70.560.971	79.968.442	89.245.488
Siniestros por Pagar	403.992.325	444.303.438	498.714.166	539.996.505	571.274.568	597.171.994	628.468.030	665.382.649	687.293.535	713.747.234
Siniestros por Pagar Período Anterior	-351.069.100	-403.693.362	-457.765.021	-496.845.550	-538.912.165	-571.391.312	-597.391.007	-629.924.319	-665.539.816	-687.592.261
Siniestro Directo	93.489.553	85.374.788	91.094.328	96.415.526	88.174.359	91.956.387	100.486.706	108.010.655	103.875.937	118.469.913
Número de Pólizas Emitidas	625.332	743.439	1.080.940	1.176.244	1.105.158	631.349	575.643	1.420.949	1.317.257	932.042
Número de Pólizas Vigentes	1.970.389	2.239.804	2.549.784	2.817.420	2.860.394	2.616.050	2.623.781	3.792.767	3.925.569	3.211.553
Número de Siniestros	1.955.896	1.726.072	1.543.891	2.017.732	2.547.758	3.162.408	4.623.116	5.524.552	6.858.523	8.480.085
Siniestralidad Retenida (%)	116,60%	116,08%	112,12%	107,58%	102,69%	101,25%	97,25%	98,59%	97,30%	92,25%
Siniestralidad Directa (%)	117,16%	116,51%	111,18%	106,57%	101,47%	100,08%	96,68%	97,93%	95,51%	90,94%
Prima Promedio	127,60	98,57	75,80	76,92	78,63	145,53	180,56	77,62	82,57	139,78
Siniestro Promedio	46,82	48,09	58,20	46,93	34,06	28,63	21,24	19,19	14,83	13,61